

# POINTE DU PETIT HAVRE – ANSE À JACQUES ANSE À SAINT



## LE GOSIER SAINTE-ANNE

### 1 Carte d'identité du site

Identifiant cartographique	Pointe du Petit Havre – Anse à Jacques : 10 480 Anse à Saint : 10 481
Superficie	Pointe du Petit Havre – Anse à Jacques : 14 ha Anse à Saint : 30 ha
Site inscrit en ERL au SMVM 2011	Oui
Site recensé dans l'atlas ADUAG 1995/98	Oui
Unité géographique fonctionnelle correspondante	UG 9 : Le littoral méridional de Grande Terre
Organismes impliqués dans la gestion	Conservatoire du Littoral et ONF

#### Localisation du site



La Pointe du Petit Havre – Anse à Jacques se trouve au Sud de la Grande Terre sur la commune du Gosier. Ce site est formé de trois plages successives et de la bordure forestière qui les accompagne.

L'Anse à Saint est accolé à la Pointe du Petite Havre et est à cheval sur les communes de Gosier et de Saint Anne. Sa limite Nord est la RN4 au niveau de laquelle le site ne forme qu'un goulet qui se dévoile et s'étale plus en aval pour former une vaste zone marécageuse.

**Accès au site :** Il se fait via une route goudronnée pour le Petit havre et l'Anse à Jacques et des sentiers issus de la RN4 pour l'Anse à Saint.



Source : BdOrtho IGN 2005, prise de vue mars 2004

**Cartographie du site d'après les données SMVM**



# POINTE DU PETIT HAVRE – ANSE À JACQUES ANSE À SAINT



## LE GOSIER SAINTE-ANNE



*L'Anse du Petite Havre*



*L'Anse Patate*



*Vue aérienne de l'Anse à Jacques*



*Vue aérienne de l'Anse Patate et de l'Anse à Saint*





# POINTE DU PETIT HAVRE – ANSE À JACQUES ANSE À SAINT



## LE GOSIER SAINT-ANNE

### Synthèse

Typologie du site (issue R146-1 du CU) <sup>1</sup> :	Intérêts écologiques : <input type="checkbox"/> a (plage), <input type="checkbox"/> e (zone humide) et <input type="checkbox"/> i (mangrove) , <input type="checkbox"/> b (forêt proche du rivage de la mer),
---	---

Justification du classement en ERL	Paysage remarquable ou caractéristique du patrimoine naturel et culturel du littoral	Oui
	Site nécessaire au maintien des équilibres biologiques	Non
	Site présentant un intérêt écologique	Oui

Etat du site	
Etat des lieux du paysage (préservé / altéré / très altéré)	Altéré
Valeur paysagère (quotidienne / importante / majeure)	Quotidienne
Qualité écologique (faible / moyenne / forte)	Forte
Importance culturelle (faible / moyenne / forte)	Moyenne
<b>Principaux usages et activités sur le site :</b>	
Activités nautiques et récréatives, pêche, zone tampon et épuration des eaux	
<b>Pressions et menaces</b>	
Pressions naturelles (faibles / moyennes / fortes)	Faibles
Pressions chimiques (faibles / moyennes / fortes)	Faibles
Pressions physiques (faibles / moyennes / fortes)	Fortes
<b>Sources de pollution et éléments disqualifiants</b>	
Constructions, défrichement	
<b>Protections, inventaires, labels, ...</b>	

<sup>1</sup> Cf notice d'accompagnement (p.14)

Forêt domaniale du littoral

Propositions de modifications du périmètre du site	
Extension du périmètre	Zones naturelles (26 ha)
Déclassement / pastillage	Non



Vue aérienne de la Pointe du Petit Havre

En bout de pointe, la végétation pionnière a été remplacée par des pâturages.





## 2 Diagnostic du site

### 2.1 Les paysages

<b>Motifs du paysage :</b> (mots clés)	Aménagement récréatif, anse, bâti résidentiel, côte rocheuse, forêt, fourrés / broussailles, îlet, lagon, lagune, mangrove et forêt humide, marais, monocultures, mornes littoraux, plage de sable blanc, pointe, prairie, récif frangeant
<b>Valeur paysagère :</b> (Quotidienne, importante, majeure)	<b>Quotidienne</b> pour les nombreux guadeloupéen et touristes qui fréquentent la RN 4 chaque jour
<b>Autres ERL présentant de fortes similarités en terme de motifs paysagers</b>	Anse Fontaine, Anse Laborde, Piton de Sainte-Rose - Etang du Vieux Fort, Ilets de la Petite Terre-Terre, Pointe Canot, Anse Montal - Plage de l'Autre Bord - Anse Salabouelle, Babin - Ilet Macou, Pointe des Châteaux, Anse à la Barque - Pointe du Vent, Anse à l'Eau, Rivière du Vieux-Fort - Ilet du Vieux Fort

#### Unité géographique paysagère correspondante

Ce site s'inscrit dans l'Unité Géographique paysagère PAYS 5 A correspondant à la frange littorale Sud des Grands Fonds.

Elle est caractérisée par la succession de plateaux littoraux à la végétation importante, peu à peu gagnés par l'urbanisation. Le littoral alterne entre des secteurs de mangrove et de marécages et plages. Ce littoral est marqué par la pression du tourisme, de l'urbanisation et des activités nautiques.

#### Visibilité du site

On peut apercevoir le site depuis la Nationale N4 qui se trouve au Nord de celui-ci et depuis les lotissements qui surplombe cet espace. Les bateaux qui naviguent en face peuvent également profiter de la vue.

Le site offre une vue sur le Rocher du Diamant et sur les Monts Caraïbes.



*Vue depuis l'Anse du Petit Havre sur le Rocher du Diamant et les Monts Caraïbes*

#### Structures paysagères et spécificités

La partie du Petit Havre est relativement circonscrite. En effet, d'abord naturellement, une ligne de falaises continue jusqu'à Saline, zone humide plus à l'Ouest, vient interrompre la partie occidentale d'une petite anse au sable hétérogène composé notamment de nombreux débris coquilliers grossiers. De même à l'Est, une anse plus large et plus élégante, au sable plus fin, se conclut par un petit éperon rocheux la séparant de l'Anse à Jacques.

La topographie sous-marine est relativement plane avant de s'infléchir sensiblement au large de la pointe de Petit-Havre. Les fonds y sont sableux voire vaseux le long de l'éperon rocheux.

L'Anse à Jacques forme une enclave bien prononcée nappée de plages de sable fin. Elle est bordée de part et d'autre par deux pans de falaises calcaires. Au Nord, une zone destinée à supporter un ensemble de constructions de type résidentiel vient fermer le site.

L'Anse à Saint est encaissée dans une région morneuse culminant en moyenne entre trente et quarante mètres. Cette zone humide s'ouvre sur une fenêtre littorale large d'environ 150 mètres. Alimentée par les mornes des Grands-Fonds environnants, cette dépression s'étale plus en aval pour former une vaste zone marécageuse en contact intermittent avec la mer, via un cordon sableux. La partie haute de ce site est essentiellement composée d'une prairie pâturée au fond de laquelle se forme une légère

## POINTE DU PETIT HAVRE – ANSE À JACQUES ANSE À SAINT



## LE GOSIER SAINT-ANNE

ravine. Cette zone basse s'ouvre davantage en aval où les terres sont fréquemment inondées. Elle s'épanouit enfin sur un secteur marécageux avec un plan d'eau pérenne, dont les basses eaux sont colonisées par la mangrove. Cette zone humide s'atténue à une bonne dizaine de mètres du cordon littoral sauf sur sa partie Ouest où elle forme une petite avancée qui taquine le cordon sableux. Cette formation est très probablement une zone de liaison privilégiée entre le marécage et le milieu marin; des échanges doivent vraisemblablement s'y opérer via le cordon sableux, au moins par forte tempête.

De part et d'autre, deux éperons rocheux limitent l'anse, large de près de 150 mètres et profonde de 30 mètres. La granulométrie des matériaux est moyenne, voire grossière, mais surtout très hétérogène ; de nombreux débris coquilliers se mêlent aux sables dont la teneur en matière organique est forte en arrière du cordon.

### Etat des lieux du paysage

Le paysage sur le site lui-même reste préservé de toute atteinte flagrante excepté la présence de quelques habitations et pâtures sur la Pointe du Petit Havre. La pression urbanistique se fasse ressentir aux abords immédiats du site et les points de vue depuis le site sont marqués par cette pression qui altère le caractère naturel du littoral Sud de la Basse Terre.

### 2.2 Importance patrimoniale

Un site amérindien a été identifié à l'extrémité du promontoire rocheux de l'Anse à Jacques fermant l'Est de la zone. Le sol très peu profond n'a pu préserver la qualité de ce site au travers des âges, qui apparaît aujourd'hui fort dégradé.

### 2.3 Caractéristiques écologiques

#### Liste des écosystèmes naturels rencontrés sur le site

##### *Petite Havre et Anse à Jacques*

La végétation pionnière du littoral sableux a pratiquement disparu. Derrière le cordon de laisse de mer apparaissent parfois de timides ramifications de la Patate-bord-de-mer (*Ipomoea pes-caprae*). Les strates arbustives et

arborescentes sont en fait très proches de ce cordon littoral colonisé parfois jusqu'à la mer par le Catalpa (*Thespesia populnea*), en retrait duquel se distribuent les Poirier (*Tabebuia pallida*), Raisinier (*Coccoloba uvifera*), Figuier blanc (*Ficus cirrifolia*), Accacia sp, Cocotier (*Cocos nucifera*), Amandier (*Terminalia catappa*) qui se développent un tapis herbeux à Sporobole (*Sporobolus virginicus*), Cyperacées...

Plus en retrait, sur les contreforts calcaires des mornes environnants se développe une végétation très dense et rabougrie composée de Picanier (*Solanum racemosum*), de Bois à énièvre (*Piscidia cariboenans*), de Crotons (*Craton flavens*), d'Acacias (*Acacia torruosa*, *macracanthoides*) Savonnette (*Lonchocarpus punctatus*), Figuier blanc (*Ficus citrifolia*) Merisier (*Schaefferia frutescens*), Lépiné (*Zanthoxylum spinifex*), Mapou gris (*Pisonia subcordata*), Bois chandelle (*amyris elernifera*), Campêche (*Haematoxylum campechianum*)...

##### *Anse à Saint*

Des diverses influences régnant sur ce site, résulte une grande diversité floristique puisque se côtoient des espèces caractéristiques de milieu marécageux, de mangrove, de littoral, de zone sèche et de forêt mésophile...

**Le littoral :** Sont présentes les espèces de première colonisation telles que la Patate- bord-de-mer (*Ipomoea pes-caprae*), le Pourpier-bord-de-mer (*Sesuvium portulacastrum*), l'Amaranthe-bord-de-mer (*Phloxeris vermicularis*), le Sporobole (*Sporobolus virginicus*) auxquelles succède, sur un tapis de graminées et de cypéracées bien développé, une zone arbustive et arborescente composée de crotons (*Croton sp*), Raisinier-bord-de-mer (*Coccoloba uvifera*), Catalpa (*Thespesia populnea*), Amourette (*Clerodendron aculeatum*), Bois-bracelet (*Jacquinia barbasco*).

Cette dernière est également présente sur les mornes calcaires fermant l'anse, colonisés aussi par des crotons (*Croton sp*), le Bois-chandelle (*Erithalis fruticosa*), le Picanier (*Solanum racemosum*), les Acacias (*Acacia .sp*)...

**La mangrove :** Compte-tenu de la large bande littorale séparant le milieu humide de la mer, les contacts, un peu plus facilités dans la partie Ouest





## POINTE DU PETIT HAVRE – ANSE À JACQUES ANSE À SAINT



## LE GOSIER SAINTE-ANNE

de l'anse, doivent être relativement limités entre les deux milieux. La zone humide doit donc être à tendance palustre dans un milieu où la salinité semble faible.

Les sections fréquemment inondées et les zones de basses eaux de la mare pérenne sont colonisées par deux espèces de palétuviers fréquemment associés le Mangle Blanc (*Laguncularia racemosa*) et le Mangle gris (*Avicennia germinans*).

**Zones périphériques :** En amont de la mangrove, la vaste zone déprimée inondée par intermittence, est colonisée par des cypéracées parmi lesquelles peuvent être citées *Cyperus alopecuroides*, *Cyperus elegans*, *Cyperus luzule*, *Eleocharis interstincta*, *Eleocharis mutale*.

Dans ces zones prairiales intermédiaires apparaît également la Verveine-bord-de-mer (*Heliotropium curassavicum*).

Sur les flancs des mornes et dans les zones moins humides, quelques espèces de forêts moyennes, parmi lesquelles peut être citée le Mombin (*Spondias mombin*), viennent côtoyer les espèces plus typiquement inféodées à la Grande-Terre et qui caractérisent la végétation sèche. Dans ces dernières, citons parmi les plus fréquentes sur le site, le Gommier rouge (*Bursera Simaruba*) le Ti-baume (*Lantana involucrata*), la Liane ortie (*Tragia volubilis*), Le Bois-Cabri (*Bourreria succulenta*), l'Acomat bâtard (*Bumelia salicifolia*), le Poirier (*Tabebuia pallida*), le Figuier blanc (*Ficus citrifolia*), les Lépinés (*Zanthoxylum sp.*), le Grif-chat (*Pithecellobium unguis-cati*), le Picanier (*Solanum racemosum*)...



Deuxième anse de Petit Havre

**La faune :** A l'image de la Saline de Gosier, site très proche écologiquement de l'Anse à Saint, l'avifaune y est particulièrement riche. Le littoral accueille une grande variété de limicoles se nourrissant de petits organismes abondants dans les laisses de mer. Les pluviers semi-palmés (*Charadrius semipalmatus*), bécasseaux semi-palmés (*Calidris pusilla*), pluviers argentés (*Pluvialis squatarola*), petits Chevaliers (*Tringa flavipes*), Chevaliers branle-queue (*Actitis macularia*), Tournepierre à collier (*Arenaria interpres*) ne sont pas rares sur ce site.

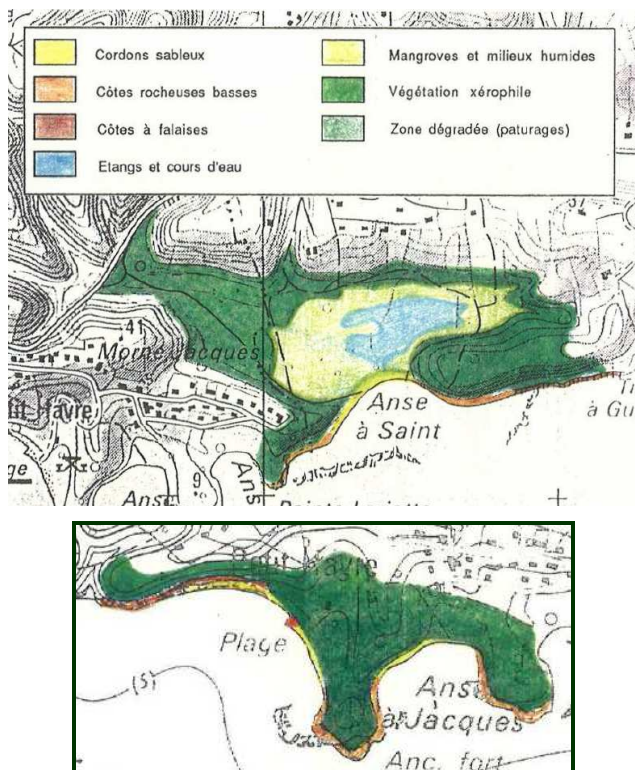
Plus à l'intérieur de la zone humide des colonies d'ardéidés, semblables aux espèces rencontrées à Saline, comme le Grand Péron (*Ardea herodias*), la Grande Aigrette (*Egretta alba*), le Grèbe à bec bigarré (*Podilymbus podiceps*)..., forment des peuplements importants.



# POINTE DU PETIT HAVRE – ANSE À JACQUES ANSE À SAINT



## LE GOSIER SAINTE-ANNE



Unités écologiques (issues de l'atlas ADUAG – DIREN, 1993)

### Complémentarité et articulation du site, fonction forte pour l'équilibre des milieux naturels

Ce site réunit des conditions biotiques très différentes, traduites par une diversité et une richesse d'espèces tant floristiques que faunistiques, remarquables.

Pour l'avifaune, il constitue un site de nourrissage et de repos qui fait partie d'un large réseau à l'échelle de l'île et des Antilles pour les migrateurs.

### Etat de préservation du milieu naturel

**Petit Havre :** Ce petit site très agréable est menacé par l'attrait qu'il suscite. Tout son environnement septentrional est en effet destiné à accueillir des constructions qui de plus en plus vont se rapprocher du littoral. Il n'est pas évident que la zone de Petit-Havre pourra supporter un tel surplus de fréquentation sans conséquence pour la qualité de son environnement.

L'entretien actuel du site est évident. La détérioration provenant de sa fréquentation ou de l'activité des pêcheurs n'est pas à déplorer. Il est vrai que la présence de poubelles est un équipement incitant à garder le site propre.

**Anse à Jacques :** L'ensemble du site apparaît bien entretenu. La fréquentation de la plage a perturbé cependant sensiblement les colonisations pionnières et d'arrière plage sur environ trente mètres. A l'instar de l'anse toute voisine de Petit-Havre, l'on peut craindre pour la qualité de ce site. En effet de façon identique, les terrains au Nord de la zone sont destinés à de l'habitat résidentiel. Une telle urbanisation de sa périphérie ne peut pas se développer sans conséquence pour l'environnement de l'Anse à Jacques.

**Anse à Saint :** La proximité de la RN4 et la présence de plusieurs constructions sur les flancs de mornes bordant cette zone ne donnent pas toutes les garanties de quiétude et de préservation pour l'avenir, qu'un site aussi riche écologiquement mériterait.

L'ensemble du site est souillé par une multitude de déchets jonchant le sol en périphérie de la zone humide y compris sur le littoral.

Pire, la plage est victime de vols de sable visiblement récents puisque les larges empreintes béantes sont encore visibles. Ce pillage risque à terme d'avoir des conséquences fâcheuses sinon dramatiques sur l'écosystème de la zone humide.





Plage de l'Anse à Jacques



### Caractéristiques géologiques et morphologiques du site

Ce site se trouve dans l'Unité Géologique UG 6<sup>2</sup> correspondant aux calcaires de la Grande-Terre et de Marie-Galante.

### 3 Activités, usages et services rendus

#### Activités primaires

La qualité abritée du site de petit Havre l'a naturellement destiné à accueillir quelques barques de pêche. Un ponton a été aménagé sur l'anse située le plus à l'Est. Des pâtures sont présentes sur l'extrémité de la Pointe du Petit Havre.

#### Fonction récréative

Le petit Havre et l'Anse à Jacques sont fortement fréquentés pour leur qualité balnéaire et paysagère. Les anses de sable fin relativement larges, l'eau couleur émeraude, le panorama largement ouvert sur Basse-Terre, Saline et le Rocher du Diamant ajoutent aux qualités harmonieuses de l'ensemble végétal.

La vocation récréative est entretenue par des aménagements légers (abris de pique-nique, douches) et un petit restaurant situé en retrait de la plage.

Concernant l'Anse à Saint, bien que ne se situant pas dans les sites balnéaires de premier choix, ce site a un intérêt récréatif et éducatif certain.

## 2.4 Caractéristiques abiotiques du site

### Qualité des eaux de baignade

La qualité des eaux de baignade est bonne sur la plage du Petit Havre

### Réseau hydrographique

L'Anse à Saint abrite un marécage derrière le cordon sableux qui est le bassin de réception des formations morneuses en contact avec le milieu marin. Il en résulte un milieu saumâtre, de salinité variable.

### Qualité des eaux de baignade

L'eau de baignade de Petit Havre est de bonne qualité (pastille bleue) et conforme à la Directive Européenne (ARS, 2010).



### Aménagements de l'Anse à Jacques

<sup>2</sup> Cf. Première phase de l'étude – Unité Géographiques fonctionnelles – La Géologie (p.8)





*Aménagements à l'Anse du Petit Havre*

### Fonction naturelle du site

**Zone tampon pour les risques naturels : inondation, limitation de l'érosion des sols**

Le marécage de l'Anse à Saint est une zone enclavée constituant une zone d'expansion des crues jouant un rôle important en cas de submersion marine ou d'inondation. Les formations à palétuviers sont aussi un moyen de protection contre l'érosion côtière.

### Epuración des eaux

Les mangroves jouent un rôle fondamental de filtre naturel. Elles retiennent les particules en suspension et sont susceptibles de contenir certaines pollutions (nitrates, composés toxiques, micropolluants) évitant ainsi leur transfert vers la mer. La saline préserve ainsi les herbiers à phanérogames et autres biocénoses marines.

## 4 Pressions et menaces

### Risques naturels

La position du site et sa morphologie de dépression littorale en font une zone exposée aux aléas littoraux :

- érosion marine,
- surcôtes marines de 4 à 8 mètres en cas de marée de tempête ou de houle cyclonique
- Il est également exposé sur l'e marécage de l'Anse à Saint au risque :
- Inondations
- Sismique avec effet de site

### Pressions anthropiques

Des nuisances sonores affectent l'avifaune,

La fréquentation du site par les baigneurs, promeneurs, adeptes des activités nautiques génèrent une perturbation modérée des écosystèmes : dérangement de la faune, destruction de la végétation...

Certaines zones du site (Anse à Saint) sont souillées par une multitude de déchets jonchant le sol en périphérie de la zone humide y compris sur le littoral.

Des vols de sables ont lieu sur le site.

Le terrain a été défriché sur la Pointe du Petit Havre.

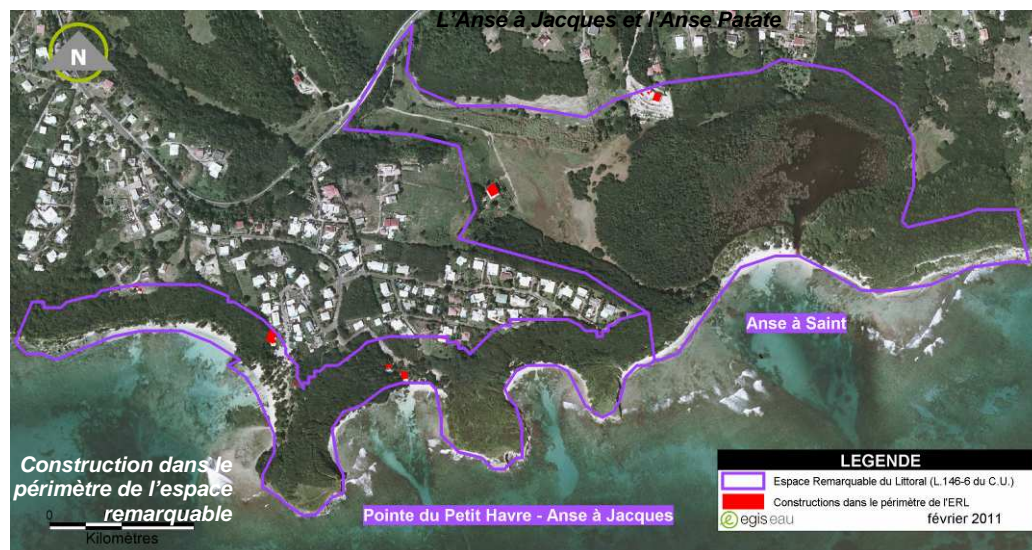
### Urbanisation, étalement urbain

Quelques habitations sont localisées dans le site. Celui ci subit une forte pression d'urbanisation due aux résidences et lotissements se trouvant aux limites Nord du site.

# POINTE DU PETIT HAVRE – ANSE À JACQUES ANSE À SAINT



## LE GOSIER SAINTE-ANNE



### Vulnérabilité des paysages

	Identification	Vulnérabilité	Réversibilité
Eléments disqualifiants (impacts avérés et répertoriés)	Constructions Zone défrichée déchets	<b>Forte</b> Moyenne Faible	Impossible <b>Difficile</b> Possible
		Forte Moyenne <b>Faible</b>	Impossible Difficile <b>Possible</b>
		Forte <b>Moyenne</b> Faible	Impossible Difficile <b>Possible</b>
Facteurs de pression (indices dévolution du paysage)	Extension de l'urbanisation Pression touristique	<b>Forte</b> Moyenne Faible	Impossible <b>Difficile</b> Possible

### Facteurs d'équilibre et évolutions observées

La qualité des milieux et le caractère humide des sols sont sa meilleure protection contre la progression de l'urbanisation. Les zones susceptibles d'accueillir des constructions à l'Ouest en particulier son marquées par la progression de l'urbanisation.

La progression de l'urbanisation au Nord de l'Anse à Saint est nette depuis l'élaboration de l'atlas ADUAG – DIREN de 1993.





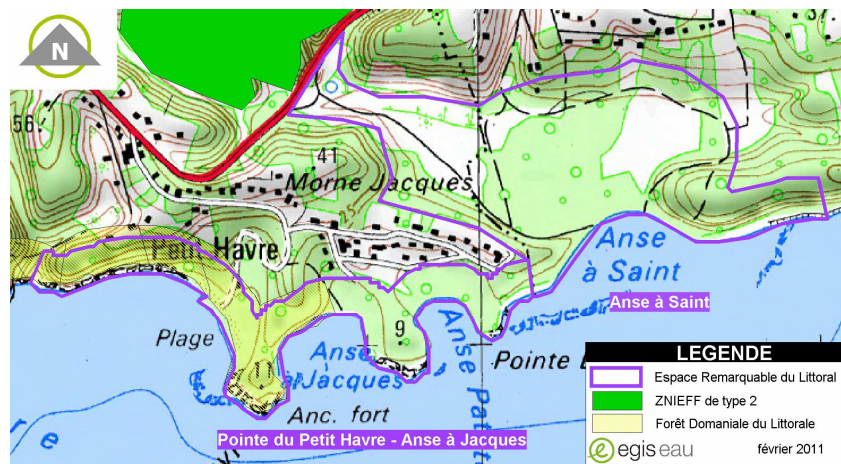
# POINTE DU PETIT HAVRE – ANSE À JACQUES ANSE À SAINT



LE GOSIER  
SAINT-ANNE

## 5 Outils de protection des milieux naturels, inventaires, labels

<b>Outils de protection par la maîtrise foncière</b>	Acquisition du Conservatoire du Littoral	Oui
<b>Outils de protection réglementaire</b>	Forêt Domaniale du Littoral	Oui

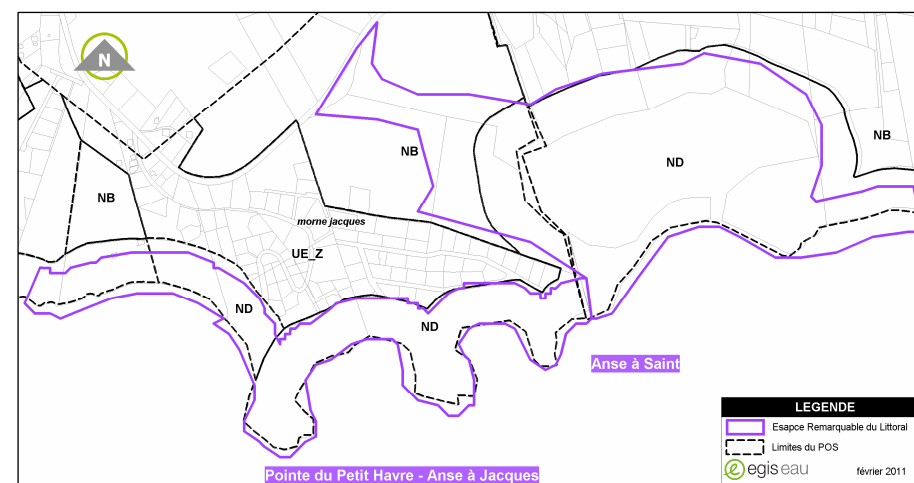


Outils de protection et de gestion

## 6 ZONAGE DU POS / PLU - SMVM

<b>Au sein de l'ERL</b>	Zone naturelle (ND)
<b>Secteurs limitrophes</b>	Les zones proches du site sont ouvertes à l'urbanisation (NB et UE_Z)

Les zonages du POS présentés ici sont issus de la couche pos\_971 de 2006 réalisé par la DDE. La carte ci-contre n'a donc pas valeur réglementaire et ne tient pas compte des éventuelles révisions effectuées.





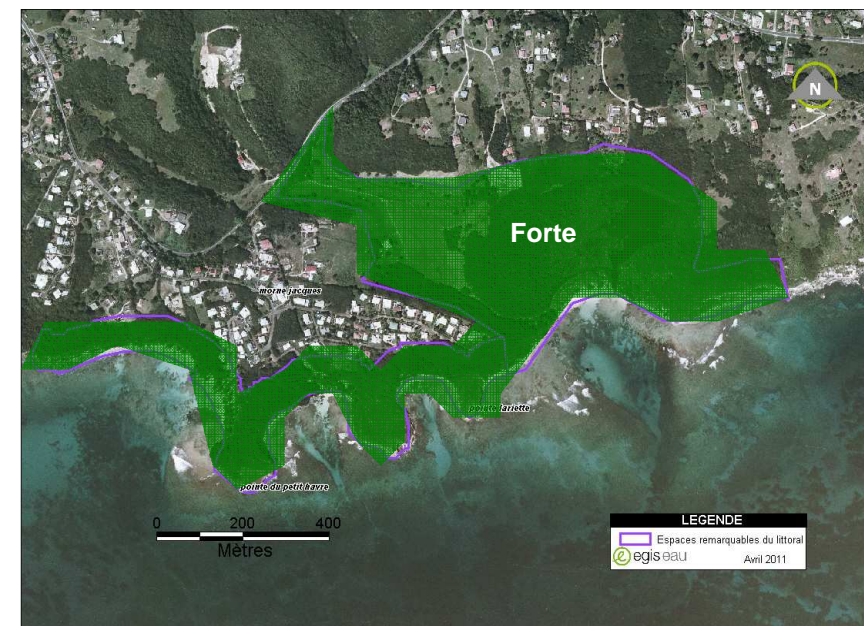
### 7 Evaluation des besoins

#### 7.1 Besoins de protection

	Description	Niveau
Niveau de vulnérabilité	Pression urbaine modérée pour l'instant. Pression forte due à la fréquentation.	Fort
Importance des protections actuelles	Niveau de protection fort sur l'ensemble du site y compris la zone humide.	Fort
Niveau de sécurité des frontières	Urbanisation dense le long d'une grande partie des frontières.	Faible



Besoins de protection	Les plages de l'anse du Petit havre et de l'anse à Jacques sont les plus fréquentées et ne bénéficient que d'un niveau de protection considéré comme modéré. Des protections supplémentaires sur cette zone semblent à envisager pour maîtriser les pressions de fréquentation et urbaine.	Moyen
-----------------------	--	-------



Importance des protections actuelles





### 7.2 Besoins de restauration

	Description	Niveau
Niveau de dégradation	Quelques altérations dues à la présence de déchets et à des vols de sables. Quelques constructions sont également identifiées.	Moyen
L'importance des fonctions naturelles assurées	Milieux variés induisant une faune et une flore d'une richesse remarquable. La mangrove est une zone importante de reproduction, de nurserie, de refuge pour de nombreuses espèces. Site de refuge pour l'avifaune.	Fort
L'importance des fonctions d'aménités	Rôle majeur de la zone humide : zone tampon pour les inondations et limite l'érosion des sols. Site touristique fortement fréquenté. Intérêt patrimonial modéré : site amérindien dégradé.	Fort
Besoins de restauration	Le niveau de dégradation est modéré mais étant donné l'importance des fonctions du site, le besoin de restauration est fort. Cependant l'urbanisation est difficilement réversible. Un nettoyage des déchets est quant à lui envisageable.	Fort

Il n'y a pas de gestionnaire identifié sur le reste du site. Compte tenu des besoins en protection et en restauration, une gestion supplémentaire du site semblerait nécessaire pour :

- le nettoyage des zones souillées par les déchets
- l'entretien de ces mêmes zones
- la maîtrise de la fréquentation.
- répondre aux besoins de protection
- éventuellement un suivi des populations faunistiques et floristiques
- éventuellement la mise en place d'aménagements touristiques légers à des fins éducatives sur la zone humide

### 7.3 Besoins de gestion

La forêt domaniale du littoral incluant l'anse du Petit Havre et l'anse à Jacques est gérée par l'ONF. Des aménagements légers sont d'ailleurs présents sur les plages.



### 8 Projet de modification du périmètre des sites

Les propositions d'extension en vert sur la carte sont d'insérer les bandes littorales en continuité écologique avec les sites actuels, se trouvant de part et d'autre d'eux, dans la limite des zones urbanisées. Ces espaces ne semblent pas présenter de dégradation majeure et une extension permettra de limiter les possibilités d'atteintes à leur intégrité et à celle des sites actuels.

*Dans une logique de continuité écologique et de protection des espaces naturels, il serait pertinent d'étendre le site.*

	ERL d'origine	Extension(s)	Déclassement(s) pastillage(s)	Total ERL
Surface (ha)	43,4	26	-	69,4

